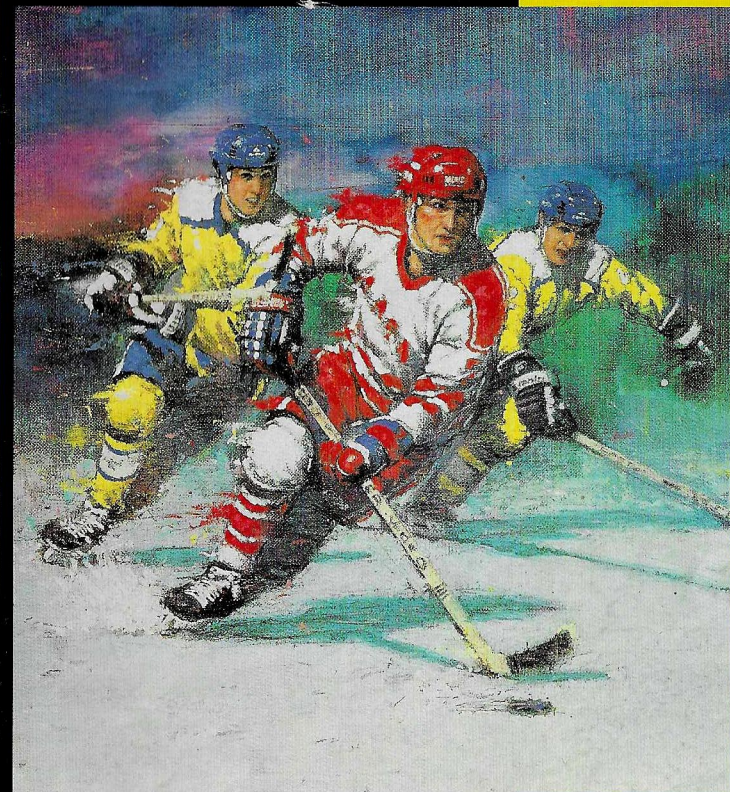


SUNSOFT®

250 Asahi, Kochino-cho, Konan City Aichi Pref., 483 JAPAN
Sunsoft® is a registered trademark of Sun Corporation

©YONEZAWA/ESPAL

Ausschließlicher Vertrieb in Deutschland durch:
Mitsui & Co. Deutschland GmbH
Neuer Jungfernstieg 18, 20354 Hamburg



SPIELANLEITUNG



SUPER NINTENDOTM
ENTERTAINMENT SYSTEM
PAL VERSION

SUPER
ICE HOCKEY

SUNSOFT®

HINWEIS: BITTE LIES DIE VERSCHIEDENEN BETRIEBSANLEITUNGEN,
DIE SOWOHL DER NINTENDO HARDWARE, WIE AUCH JEDER
SPIELKASSETTE BEIGELEGT SIND, SEHR SORGFÄLTIG DURCH!

INHALT

Spiel-Modi	2
Voreinstellungen - Options-Screen	4
Grundlagen der Bedienung	10
Zum Spielinhalt	13
Regeln des Super Ice Hockey	16
Hinweise zu einer siegreichen Strategie	18
Notizen	20

SUNSOFT®

LICENSED BY



NINTENDO®, SUPER NINTENDO
ENTERTAINMENT SYSTEM™,
THE NINTENDO PRODUCT
SEALS AND OTHER MARKS
DESIGNATED AS "TM" ARE
TRADEMARKS OF NINTENDO.

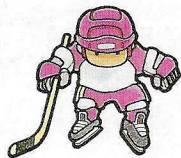


DIESES QUALITÄTSSIEGEL IST DIE
GARANTIE DAFÜR, DASS SIE NINTENDO-
QUALITÄT GEKAUFT HABEN. ACHTEN
SIE DESHALB IMMER AUF DIESES
SIEGEL, WENN SIE SPIELE ODER
ZUBEHÖR KAUFEN, DAMIT SIE SICHER
SIND, DASS ALLES EINWANDFREI ZU
IHREM SUPER NINTENDO
ENTERTAINMENT SYSTEM PART.

Spiel- Modi

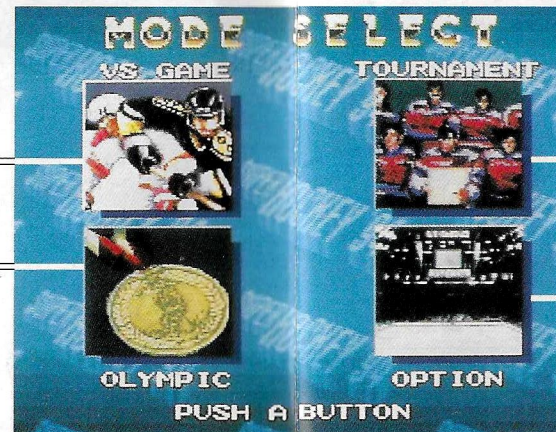
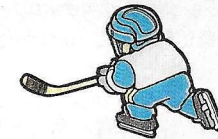
VS Game

Der Modus "VS Game" demonstriert Probespiele, anhand deren Du Dich mit den Grundbewegungen des Spiels und dem Spielstil der einzelnen Mannschaften vertraut machen kannst. Natürlich können bei Verwendung des Super Multitap™ bis zu vier Personen gleichzeitig am Spiel teilnehmen.



Tournament

Der Modus "Tournament" bietet ein Meisterschaftsspiel mit Mannschaften aus 16 Ländern. Da bis zu vier Leute gleichzeitig spielen können, kannst Du entweder Deine Kräfte mit anderen Spielern beim Kampf um die Meisterschaft messen, oder ihr könnt alle zusammen in einer Mannschaft spielen. Egal, welche Art ihr wählt, im Tournament-Spiel habt ihr viele Möglichkeiten, euer ganzes Können zu demonstrieren, das ihr euch bei den Probespielen im VS-Modus erworben habt.

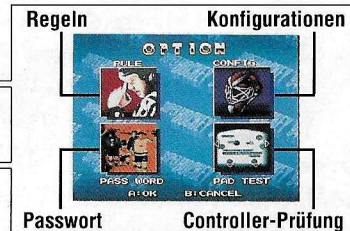


Olympic Game

Der Modus "Olympic Game" bietet ein Wettkampfspiel mit einem Spielplan genau wie bei der Olympiade. In diesem Modus rücken die acht besten Mannschaften der Qualifikationsrunde in die Medaillenrunde vor, im Wettstreit um die Goldmedaille. Der Spielplan wird vom Computer aufgestellt, daher gibt es auch einen Glücksfaktor bei der Zusammenstellung der gegnerischen Mannschaften.

Optionen

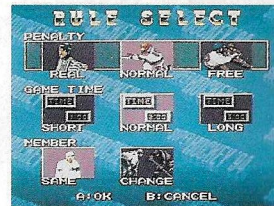
Im Modus "Option" findest Du verschiedene Voreinstellmöglichkeiten, mit denen Du die Randbedingungen des Spiels verändern kannst. Du möchtest z.B. die Regeln oder die Spielzeit ändern. In diesem Fall wählst Du einfach die Bedingungen, die Dir am besten liegen. Weitere Einzelheiten findest Du auf der folgenden Seite.



Voreinstellungen - Options-

Regeln: *Einstellung der Spielbedingungen*

In jedem der Super Ice Hockey-Modi kannst Du die Regeln, die Länge des Spiels und die Spieler verändern. Wähle einfach die Bedingungen, die Dir am besten liegen.



Rule Select: Auswahl der Spielregeln

- Real: Diese Regeln sind sehr streng — genau wie die richtigen Eishockey-Regeln.
- Normal: Es gibt nur wenige Strafschläge, damit der Spielfluß erhalten bleibt.
- Free: Es werden keine Strafschläge gegeben.

Game Time: Auswahl der Länge jedes Spielabschnitts

- Short: Eine Minute
- Normal: Zwei Minuten
- Lang: Drei Minuten

Spielerwechsel: Zur Bestimmung, ob Du Spieler wechseln möchtest

- ON: Spielerwechsel möglich
- OFF: Kein Spielerwechsel möglich

llungen - Screen

Configuration: *Wechsel der Spielgeschwindigkeit, der Hintergrundmusik und der Tastenbelegung*

Speed:

Du kannst zwischen vier Spielgeschwindigkeiten wählen.

Je kleiner die Zahl, desto langsamer das Spiel.



Hintergrundmusik (Music):

Wenn Du OFF wählst, schaltet dies lediglich die Hintergrundmusik aus. Die Toneffekte bleiben jedoch erhalten.

Tastenbelegung (Pad):

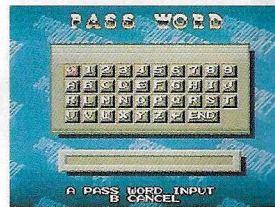
Mit den linken und rechten Tasten auf dem Control Pad kannst Du während des Spiels die Funktionen der Tasten A, B, X und Y verändern. Nachdem Du die Funktion gewählt hast, mit der Du die betreffende Taste belegen möchtest, drücke die A-Taste, um Deine Wahl zu bestätigen. Die Normaleinstellungen sind nachfolgend aufgeführt, und weitere Einzelheiten zu den Bedienungstasten findest auf den Seiten 10-11.

Taste	→	Angriff	→	Abwehr
A-Taste	→	Pass	→	Body-Check
B-Taste	→	Beschleunigen	→	Beschleunigen
X-Taste	→	Stoppen	→	Stoppen
Y-Taste	→	Schießen	→	Stockblockade

Passwort (Pass Word): *Gib bei diesem Screen das Passwort ein, wenn Du das Spiel noch einmal spielen möchtest.*

A-Taste: Wählen
B-Taste: Löschen

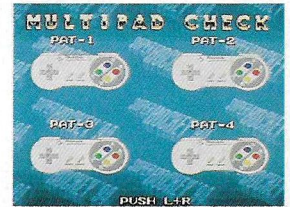
In den Modi "Olympic" und "Tournament" erscheint das Passwort auf dem Spielende-Screen. Gib dieses Passwort ein, wenn Du das Spiel wiederholen möchtest. Nach Eingabe des Passwortes drücke die A-Taste, wenn sich der Cursor auf der Markierung END befindet. Wenn Du bei der Eingabe des Passwortes einen Fehler machst, erscheint eine Fehlermeldung. In diesem Fall mußt Du das Passwort erneut eingeben.



Wenn sich Deine Mannschaft nicht für die Medaillenrunde in der Olympiade qualifiziert oder in der Meisterschaft ein Spiel verliert, ist das Spiel zu Ende und das Passwort erscheint auf dem Screen. Wenn Du das Spiel wiederholen willst, gib das Passwort im Spielende-Screen ein.

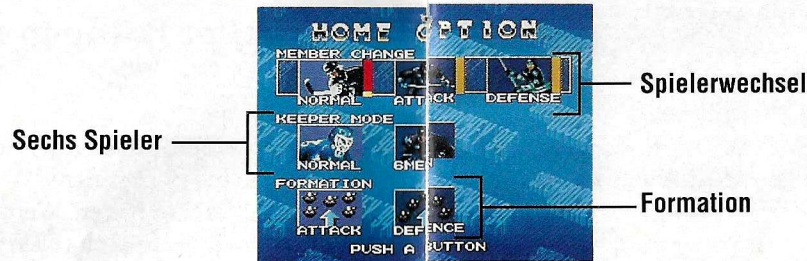
Controller-Prüfung: *Bestätigung, daß die Controller einwandfrei arbeiten*

Du kannst prüfen, ob der (die) Controller für einen bis vier Spieler einwandfrei funktionieren. Wenn ein Controller richtig angeschlossen ist, wird ein Knopf auf dem Screen rot, wenn Du die entsprechende Taste auf dem Controller drückst. Wenn Du während des Spiels das Gefühl hast, daß Dein Controller nicht einwandfrei arbeitet, kannst Du mit diesem Screen alle Funktionen prüfen.



(Drücke die L- und R-Taste gleichzeitig, um zum Options-Screen zurückzukehren.)

Optionen während eines Spiels



Drücke während des Spiels die Wahltaste, um die Spielbedingungen und Strategien zu verändern. Versuche verschiedene Strategien, abhängig von den Charakteristiken Deiner Mannschaft und den Fähigkeiten Deiner Spieler.

Spielerwechsel

Du kannst die Spieler nur wechseln, wenn Du ON in der Position "Player" (Spielerwechsel) im Options-Screen gewählt hast. Wenn Du einen Spielerwechsel vornimmst, wechselst Du stets eine ganze Spielergruppe von sechs Spielern gleichzeitig aus. Wenn Du Dir mit dem Spielerwechsel zuviel Zeit läßt, werden die Spieler müde und bringen keine Leistung mehr. Daher solltest Du bereits frühzeitig im Spiel die Spieler wechseln. Jede Mannschaft hat drei komplette Spielergruppen. Um zu gewinnen, mußt Du diese wirksam einsetzen. Welche Gruppe Du zu welchem Zeitpunkt des Spiels einsetzt, hängt von zwei Faktoren ab: welche Leistung Deine Mannschaft bisher gebracht hat und welche Kraft Deine Mannschaft noch hat, die durch die Leistungsanzeige auf dem Screen angezeigt wird.

- Normale Gruppe:** Die Spieler haben normale Fähigkeiten für alle Spielsituationen.
- Angriffs-Gruppe:** Die Spieler können schnell fahren und stark schießen.
- Verteidigungs-Gruppe:** Die Spieler sind stark in der Verteidigung und aggressive Body-Checker.

Sechs Spieler

Wähle diese Option, um Deinen Torwart auf die Bank zu schicken und mit sechs Spielern anzugreifen. Wenn Dein Torwart auf der Bank sitzt, erhöhst Du Deine Angriffskraft erheblich — aber bist auch bei Gegenangriffen sehr verwundbar. Daher solltest Du erst am Ende eines Spiels, sozusagen als Notanker, überhaupt an diese Option denken.

Formation

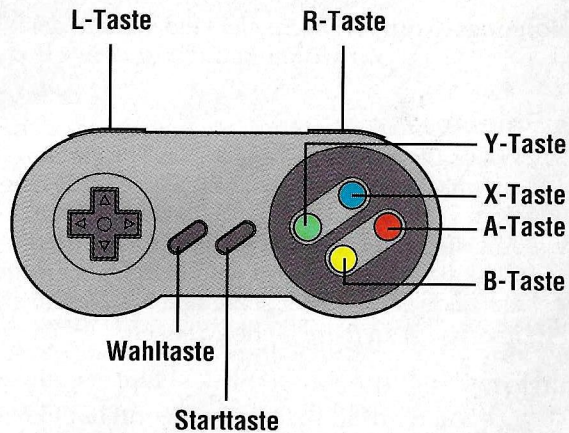
Die Standard-Einstellung ist Angriff (OFFENSE): wenn Du die Verteidigungs-Einstellung (DEFENSE) wählst, nehmen alle Verteidiger eine Verteidigungs-Formation ein.

Grundlagen der Bedienung

Mit dem Super Multitap™ können bis zu vier Spieler gegeneinander antreten oder in einer Mannschaft zusammenspielen.

Schließe einfach den Adapter an Port Nr. 2 des Super NES™ an, verbinde den zusätzlichen Controller mit dem Super Multitap™ und schon kann es losgehen. Die Nummer des Steckverbinders entspricht der Spielernummer.

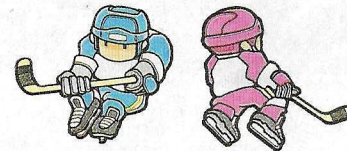
HINWEIS: Super Multitap™ ist nicht zur Verwendung mit dem Super NES Nintendo Scope™ oder der Super NES Mouse™ geeignet.



Bedienung

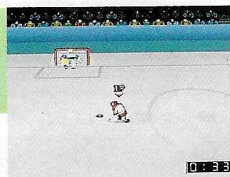
	Angriff	Abwehr
A-Taste	Pass	Body-Check
B-Taste	Beschleunigen	Beschleunigen
X-Taste	Stoppen	Stoppen
Y-Taste	Schießen	Stockblockade

L-Taste	Schaltet den Blickwinkel des Spiels um
R-Taste	Bewegt den Cursor zu einem anderen Spieler
Starttaste	Pause
Wahltaste	Wählt während des Spiels den Options-Modus



Nutze unbedingt voll die beiden Schußarten aus.

Wenn Du einen Snap-Schuß aus dem Handgelenk machen möchtest, drücke die Y-Taste kurz.



Wenn Du einen weiter ausholenden Slap-Schuß machen möchtest, drücke und halte die Y-Taste gedrückt.

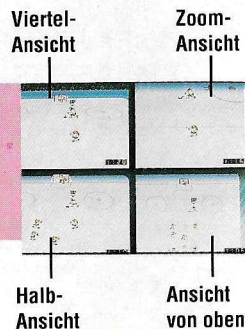
Gegenangriff

Du kannst einen gegnerischen Spieler abschütteln, indem Du mit Deinem Spieler einen Check machst. Dann kannst Du zum Gegenangriff mit einer Serie von plötzlichen Stops und Starts übergehen, indem Du die B-Taste und die X-Taste abwechselnd kurz hintereinander drückst.



Virtuelles System

Mit dem virtuellen System kannst Du während des Spiels die Blickwinkel des Spiels in Echtzeit umschalten. Du kannst den Spielverlauf aus vier Blickwinkeln betrachten wie z.B. Viertel-Ansicht und Ansicht von oben.



Das Spiel

Packende Eishockey-Action

Anders als bei einem Fußballspiel, das sich in zwei Halbzeiten untergliedert, besteht ein Eishockeyspiel aus drei Spielabschnitten. Wenn ein Spiel am Ende der drei Abschnitte immer noch unentschieden ist, gibt es eine Verlängerung, bei der derjenige gewinnt, der das erste Tor schießt. Super Ice Hockey hat genau denselben Aufbau.

<VS-Spiel>

Beim VS-Spiel handelt es sich um ein Übungsspiel. Bis zu vier Personen können gleichzeitig mit jeder gewünschten Spielerkombination spielen.

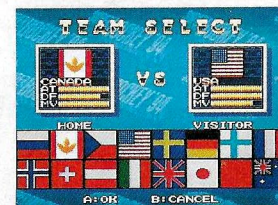
Bestimme die Anzahl der Spieler und die Mannschaft, gegen die jeder der Mitspieler antreten wird. Wähle entweder HOME (Heimspiel) oder VISITOR (Auswärtsspiel) und bestätige Deine Wahl mit der A-Taste. Wenn zwei oder mehrere Mitspieler dieselbe Mannschaft wählen, spielen sie in einer Mannschaft zusammen.

Im ersten Drittel greift die Heimmannschaft das Tor im Hintergrund des Screens an und die Gäste das Tor im Vordergrund an.

Wähle entweder HOME oder VISITOR. Führe die Mannschaftswahl mit dem Steuerkreuz durch und bestätige Deine Wahl mit der A-Taste. Das Spiel beginnt, nachdem die Gastmannschaft gewählt ist.



Auswahl-Screen für Spieleranzahl



Auswahl-Screen für Mannschaft

<Olympic Game>

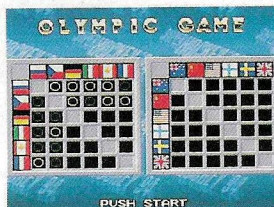
An der Olympiade (Olympic Game) nehmen Mannschaften aus 12 Ländern teil, die in zwei Gruppen von sechs Mannschaften gegliedert sind. Nachdem alle Spiele der Qualifikationsrunde abgeschlossen sind, gehen die besten vier Mannschaften jeder Gruppe in die Medaillen-Ausscheidung. Die beste Mannschaft der Medaillen-Ausscheidung erhält die Goldmedaille. Bestimme die Anzahl der Spieler. Jede Person, die mitspielen möchte, wählt MAN.



Bestimme die Mannschaften, die spielen werden. Führe die Wahl der Teams mit dem Steuerkreuz durch und bestätige Deine Wahl mit der A-Taste. Wenn zwei oder mehrere Mitspieler dieselbe Mannschaft wählen, spielen sie gleichzeitig in einer Mannschaft zusammen.



Bei einigen Spielen spielt der Computer gegen sich selbst. In diesem Fall werden nur die Ergebnisse dieser Spiele angezeigt. Drücke die A-Taste, um ein Spiel des Computers gegen den Computer zu überspringen.



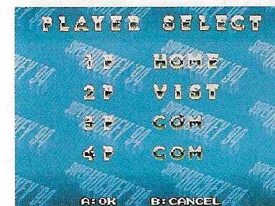
<Tournament Game>

Tournament Game ist eine Meisterschafts-Ausscheidung mit 16 Mannschaften.

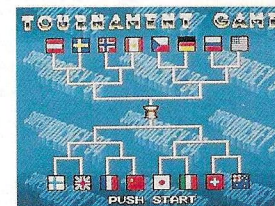
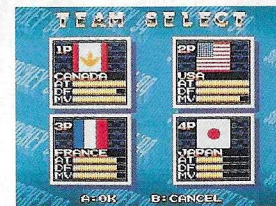
Bestimme die Anzahl der Spieler. Jede Person, die mitspielen möchte, wählt MAN.

Bestimme die Mannschaften, die spielen werden. Führe die Wahl der Teams mit dem Steuerkreuz durch und bestätige Deine Wahl mit der A-Taste. Wenn zwei oder mehrere Mitspieler dieselbe Mannschaft wählen, spielen sie in einer Mannschaft zusammen. Bei einigen Spielen spielt der Computer gegen sich selbst. In diesem Fall werden nur die Ergebnisse dieser Spiele angezeigt. Drücke die A-Taste, um ein Spiel des Computers gegen den Computer zu überspringen.

Auswahl-Screen für Spieleranzahl



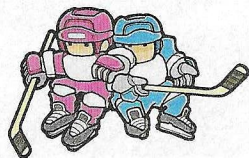
Auswahl-Screen für Mannschaft



Regeln des Super Ice Hockey

Die offiziellen Eishockey-Regeln wurden modifiziert, um Super Ice Hockey einfacher spielbar zu machen.

- Wenn Deine Mannschaft den Puck von einer Seite der Mittellinie über die Torraumlinie der gegnerischen Mannschaft schießt und ein gegnerischer Spieler außer dem Torwart den Puck zuerst berührt, pfeift der Schiedsrichter einen unerlaubten Weitschuß. Wenn einer Deiner Spieler den Puck berührt, gibt es keinen Strafschlag. Wenn ein unerlaubter Weitschuß gepfiffen wurde, gibt es ein Bully an dem Bully-Kreis, der dem Punkt am nächsten ist, wo der Puck berührt wurde.
- Die blauen Linien befinden sich zwischen Mittellinie und Torraumlinie. Wenn einer Deiner Spieler vor dem Puck über die gegnerische blaue Linie fährt, wird ein Abseits gepfiffen. In diesem Fall wird ein Bully im Bully-Kreis auf Deiner Spielfeldseite durchgeführt. Wenn Dein Spieler, der im Besitz des Pucks ist, vor allen anderen Deiner Spieler über die gegnerische blaue Linie fährt, gibt es kein Abseits.
* Bei Super Ice Hockey gibt es keinen unerlaubten Weitschuß über zwei Linien oder Vorteilsregeln.



- Wenn ein Spieler im Puck-Besitz übermäßig brutal gecheckt wird, wird manchmal ein Foul gepfiffen und der Spieler, der das Foul begangen hat, muß auf die Strafbank. Fouls werden häufiger für Stockbehinderungen als für Body-Checks gepfiffen und wenn ein Spieler gerade einen Pass durchführt oder schießt. Achte darauf, daß Du keine überflüssigen Fouls machst und damit Deinem Gegner Spielüberlegenheit einräumst.
Während der Jagd nach dem Puck kommt es manchmal zu Rangeleien und Zweikämpfen. In diesem Fall müssen beide Streithähne auf die Strafbank. Es gibt niemals Zeitstrafen für mehr als zwei Spieler gleichzeitig.
- Die mit Strafzeiten belegten Spieler kommen nach 30 Sekunden wieder aufs Eis. Eine Mannschaft kann nicht für einen unerlaubten Weitschuß bestraft werden, während einer der Spieler auf der Strafbank sitzt.
- Wenn ein Torhüter den Puck zu lange hält, wird das Spiel unterbrochen, und es erfolgt ein Bully vom nächstgelegenen Bully-Kreis aus. Wenn ein Torhüter den Puck hat und sehr viele gegnerische Spieler sein Tor umschwärmen, ist es sehr wahrscheinlich, daß er den Puck behält und dadurch absichtlich eine Spielunterbrechung herbeiführt.
- Am Anfang und nach einer Spielunterbrechung beginnt das Spiel stets mit einem Bully. Um ein Bully zu gewinnen und in den Besitz des Pucks zu kommen, muß Du die A-Taste ganz exakt drücken, wenn der Puck fallen gelassen wird.



Hinweise zu einer siegreichen Strategie

Ein Eishockey-Tor ist viel kleiner als ein Fußballtor, und anders als ein Fußball-Torwart trägt der Torhüter eine massive Schutzkleidung. Du mußt schon sehr genau zielen, wenn Du ein Tor schießen willst. Es gibt weit mehr Möglichkeiten, den Puck zu schießen als ihn mit aller Macht abzufeuern. Wir wollen Dir einige Hinweise geben, wie Du den Puck geschickt ins Netz befördern kannst.

Selbst der beste Torwart kann nicht alle Pucks abwehren, die mit mehr als 180 km/h fliegen. Darum solltest Du beim Torschuß immer die folgenden Szenarien berücksichtigen:

- ① *Dein Flügelspieler feuert einen weit ausholend geschlagenen Schuß mit aller Kraft vom Flügel aus.*
- ② *Der Torwart wehrt den Schuß ab.*
- ③ *Dein Mittelstürmer nimmt den abgeprallten Puck auf und feuert ihn aus dem Handgelenk geschlagen gezielt in die offene Seite des Tors.*

siegreichen Strategie

Wenn ein Stürmer im Puck-Besitz auf das gegnerische Tor zusprintet, muß sich der Torwart ihm zuwenden, um den Schuß abwehren zu können. Darum solltest Du auch folgendes Szenarium anwenden:

- ① *Dein Stürmer manövriert sich um die Verteidigung herum und zieht den Torhüter auf der einen Seite aus dem Tor heraus.*
- ② *Dein Stürmer passiert den Puck zu einem anderen Spieler auf der gegenüberliegenden Seite des Tors.*
- ③ *Der den Pass empfangende Spieler feuert dann einen kurzen Handgelenk-Schlag in das offene Tor.*

Wenn Du diese und ähnliche Techniken anwendest und auch einige Deiner eigenen cleveren Ideen entwickelst, kannst Du Dich in einen wahren Torschützenkönig verwandeln — der neue Wayne Gretzky. Mit einer Kombination von weit ausholend geschlagenen "Kanonenschüssen", die Du ohne Erbarmen abfeuerst und feinfühligere Schnapsschüssen, die Du trocken aus dem Handgelenk abfeuerst, kannst Du Deine Mannschaft zu höchsten Ehren in der Eishockey-Welt führen.

